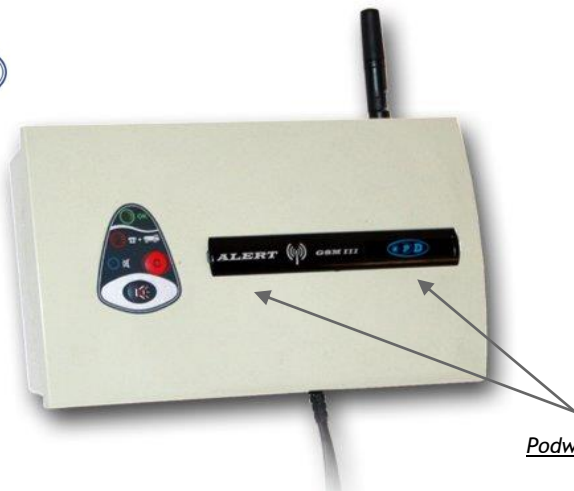


# SYGNALIZATOR ALERT GSM III Z POWIADOMIENIEM SMS WYPOSAŻONY W PRZEMYSŁOWY TELEFON GSM - DIALER Instrukcja obsługi i programowania Dialera



Podważyc wkrętkiem

**UWAGA!**

Pierwsze programowanie dialera należy wykonać bez karty SIM. Włożenie karty SIM podczas pierwszego programowania zablokuje kartę na skutek trzykrotnego wpisania niepoprawnego numeru PIN przez dialer, którego dialer w tym momencie jeszcze nie zna. Pierwsze uruchomienie fabrycznie nowej karty SIM należy wykonać na telefonie komórkowym, aby skonfigurować ustawienia początkowe, zalecane przez danego operatora sieci. W innym przypadku karta może np. nie wysyłać SMSów. Dialer jest gotowy do pracy po ok. 1min od momentu włączenia zasilania. Prawidłowa praca dialera jest sygnalizowana żółtą diodą LED (krótki błysk diodą co 1.5s).

**ALERT GSM III**

## Sygnalizator ALERT GSM III

jest urządzeniem elektronicznym, z wbudowanym dialerem, (przemysłowym telefonem GSM), przeznaczonym do monitorowania stanu alarmowego cieczy (głównie przewodzących) w zbiornikach. Może współpracować z systemem alarmowym oraz sterować urządzeniami zewnętrznymi. Ponadto posiada 5 wejść, dzięki którym można monitorować sygnały przekazane z innych urządzeń lub czujników. Pobudzenie (zmiana stanu) dowolnego wejścia powoduje wysyłanie przypisanego do niego komunikatu SMSem lub CLIPem. Jeżeli urządzenie jest wyposażone w zasilanie awaryjne dialer posiada możliwość monitorowania zaników napięcia sieciowego 230V i wysyłania odpowiednich komunikatów..

Uwaga. Zestaw programujący nie wchodzi w skład kompletu.

# Charakterystyka urządzenia

- 5 wejść, natychmiastowych (IN2,3,4,6,7), w tym IN7 z możliwością ustawienia zwłoki, IN6 mogące być linią sabotażową (może być 24h), oraz wej. IN5 kontrolujące zasilacz sieciowy (może być 24h).
- Możliwość zdalnego odczytu stanu 8 wejść (Wysłanie CLIPa, odpowiedź SMS), tzw. status dialera,
- Możliwość zdalnego sterowania dialerem poprzez wiadomość SMS, uzbrojenie/rozbrojenie (IN8)
- Zaprogramowanie do 8 numerów telefonów użytkowników,
- Każdy z użytkowników może mieć ustawione uprawnienia do uzbrajania/rozbrajania,
- Ośmiem niezależnych testów o zaprogramowanych godzinach,
- Tabela max. 64 reakcji na zdarzenia. Zdarzeniem jest zmiana stanu na wejściu 1-7 i nadejście każdej zaprogramowanej godziny bezwzględnego sygnału testowego oraz uzbrojenie i rozbrojenie dialera,
- Programowane ograniczenie ilości komunikatów wysyłanych w ciągu 1 godziny,
- Wysyłanie SMSów o maksymalnej długości 56 znaków.

## Działanie urządzenia

Jeżeli dialer jest uzbrojony i otrzyma sygnał na IN1 z modułu umieszczonego w lewej części obudowy kontrolującego poziom w zbiorniku, wykonuje po kolei REAKCJE: wysyła Clipy, SMSy, zgodnie z danymi zaprogramowanymi w zakładce REAKCJE. Taka sama reakcja następuje po podaniu sygnału na wejścia IN 2,3,4,6,7. Dialer rozbrojony nie reaguje na zmiany na wejściach 1-7, wyjątkiem są IN5 i IN6 które mogą być niezależne od uzbrojenia - 24h. Ponadto, niezależnie od stanu uzbrojenia, dialer może wysyłać, o zaprogramowanym czasie bezwarunkowe sygnały testowe (A-H).

**Odczyt stanu dialera - STATUS.** Należy z zaprogramowanego numeru telefonu GSM z zaznaczoną opcją możliwością sterowania, wysłać sygnał CLIP (zadzwońić i poczekać na odrzucenie połączenia ok. 2-3s). Po odebraniu Sygnału CLIP od uprawnionego użytkownika (dialer przesyła SMS z wiadomością o stanie uzbrojenia wszystkich wejść. Np. SMS o treści: wyj: A\_ wej: NANNAANN oznacza uzbrojenie dialera, drugie, piąte i szóste wejście aktywne. Pozostałe wejścia - nieaktywne. Na pierwszej pozycji SMSa informującego o stanie może pojawić się oprócz liter A lub N

(A - dialer aktywny, uzbrojony; N - dialer nieaktywny, rozbrojony) również litera S (S - sygnalizacja) - oznacza ona, że wystąpiła reakcja na zdarzenie lub był zanik zasilania.

**Zmiana stanu dialera.** Należy z zaprogramowanego numeru telefonu GSM, z zaznaczoną opcją możliwością sterowania, wysłać SMS, na który składa się jedna litera N lub A (np: A). Litera N - rozbrojenie, litera A - uzbrojenie dialera, inny znak - brak reakcji. Po odebraniu poprawnej wiadomości SMS od uprawnionego użytkownika można więc tym samym zdalnie uzbroić/rozbroić dialer.

## Opis wejść

- IN1..4 - wejścia natychmiastowe, pobudzeniem jest sygnał masy, a usunięcie sygnału masy - powrotem. Natychmiastowe oznacza bezwzględną reakcję dialera, jeżeli jest uzbrojony,
- IN5 - pobudzeniem jest zanik napięcia, powrotem pojawienie się napięcia - przeznaczone do obserwacji napięcia zasilacza sieciowego - pozwala poinformować właściciela o braku napięcia 230V, może być zaprogramowane jako aktywne niezależnie od stanu uzbrojenia dialera (24h). Rys na stronie nr1.
- IN6 - pobudzeniem jest sygnał masy, a usunięcie sygnału masy - powrotem - może być zaprogramowane jako aktywne niezależnie od stanu uzbrojenia dialera (24h),
- IN7- wejście z opcją zwłoczności, pobudzeniem jest sygnał masy, a usunięcie sygnału masy - powrotem. Reakcja wykonywana jest z opóźnieniem 20s, chyba że nastąpi wcześniejsze rozbrojenie dialera, wtedy reakcja nie jest wykonywana,
- IN8 - wejście uzbrojenia/rozbrojenia alarmu - podanie sygnału masy, brak masy lub impuls masy powoduje zmianę stanu systemu i wykasowanie kolejki zdarzeń (opcja prog).

## Sygnalizacja

- LED czerwony: (power +12V) sygnalizacja obecności napięcia zasilającego,
- LED czerwony uzbrojenie: sygnalizacja uzbrojenia/rozbrojenia,
- LED czerwony - (pamięć alarmu): świeci - w przypadku zajścia zdarzenia podczas uzbrojenia (wyjątkiem są wej. IN5 i IN6, jeśli są 24h) lub wystąpił zanik napięcia zasilania. Dioda ta miga do chwili rozbrojenia dialera.
- **LED żółty GSM: sygnalizacja pracy telefonu (krótki błysk diodą co 1,5s normalna praca)**

# OPROGRAMOWANIE ProxGSM



## Zakładka PIN

Zakładka umożliwia odczyt i zapis PINu karty SIM. Dialer po włączeniu zasilania wpisuje na żądanie karty SIM PIN, który ma zapisany w pamięci. Nowy dialer wpisuje kod PIN1234. Ponieważ nie można nigdy być pewnym jaki PIN zapisany jest w pamięci dialera, należy bezwzględnie pierwsze programowanie dialera wykonać bez karty PIN, chyba że karta nie żąda PINu. Domyślnym hasłem dialera umożliwiającym kontakt z programem jest 123456. Można go zmienić w zakładce KONFIGURACJA.

## Zakładka PROGRAMOWANIE

### Menu Plik

**Nowe ustawienia:** zerowanie pól programu do wartości domyślnych,

**Odczytaj ustawienia:** odczyt ustawień z pliku dyskowego,

**Zapisz ustawienia:** zapisanie ustawień dialera do pliku dyskowego,

**Zapisz jako:** zapisanie ustawień do pliku dyskowego pod nową nazwą,

**Ustawienia portu:** wybór portu szeregowego, przez który będzie się odbywała komunikacja, skanowanie portów dostępnych w systemie

**Zakończ:** kończenie pracy programu.

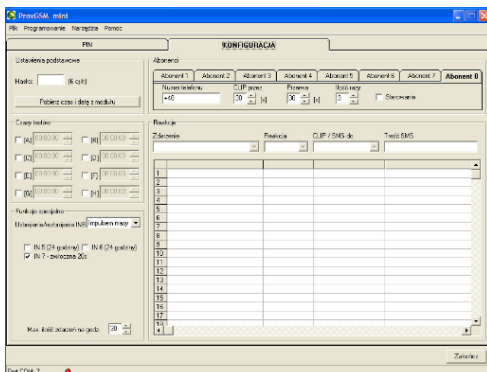
### Menu Programowanie

Wszystkie funkcje zabezpieczone hasłem domyślne 123456

**Odczyt:** odczyt konfiguracji zapisanej w dialerze.

**Programowanie:** zapis ustawionej konfiguracji do dialera.

**Ustaw czas:** ustawienie czasu w dialerze. Czas jest pobierany z systemu, po każdym odłączeniu zasilania należy ustawić czas i datę ponownie.



## Menu Narzędzia

**Siła sygnału GSM:** miernik siły sygnału GSM pozwalający zorientować się, co do lokalnych warunków montażowych dialera.

## GŁÓWNE OKNO PROGRAMU

### Ustawienia podstawowe:

**Hasło** - hasło wymagane przy programowaniu dialera  
Hasło wprowadzone w to pole jest wpisywane

do dialera w momencie programowania parametrów. Domyślne hasło to 123456. Hasło musi być sześciocyfrowe.

**Pobierz datę i czas:** odczyt daty i czasu z dialera.

### Czasy testów:

Dialer umożliwia kontrolę swojej pracy poprzez wysłanie sygnałów CLIP i wysłanie wiadomości SMS. Możliwe jest zdefiniowanie do 8 czasów, o których sygnały te mają być wysyłane.

Zdefiniowanie czasu polega na wpisaniu godziny i minuty, o której ma nastąpić sygnalizacja. Typ sygnalizacji oraz osobę, do której ma być kierowana określa się w polu Reakcja.

Dialer nie posiada baterii podtrzymującej pracę zegara. Jeżeli pozbawiony będzie zasilania, to po dołączeniu zasilania zegar dialera rozpocznie pracę z czasem, który miał w momencie wyłączenia zasilania.

### Funkcje specjalne:

**IN8 Uzbrojenie/rozbrojenie:** sposób uzbrajania/rozbrajania, dostępne opcje to uzbrajanie masą, brakiem masy, impulsem masy.

**IN 5 24H:** linia 5 aktywna niezależnie od tego, czy dialer jest uzbrojony lub rozbrojony (linia 24h) wyzwalana napięciem (12-20VAC lub + DC) - służy do kontroli obecności zasilania sieciowego.

## Dane techniczne

Lp	Nazwa	Wartość	Uwagi
1	Zasilanie	230AC/12V DC	
2	Pobór prądu	100mA/12V DC	w stanie czuwania
3	Akumulator	0.8Ah/12V	
4	Wymiary (długość/ szerokość/wysokość)	20/12/3.5 cm	

**IN 6 24H:** linia 6 aktywna niezależnie od tego, czy dialer jest uzbrojony lub rozbrojony (linia 24h) - może służyć jako obwód sabotażowy.

**IN 7 - zwłoczna:** aktywacja linii nr 7 z opóźnieniem 20s, chyba że nastąpi wcześniejsze rozbrojenie dialera - służy do kontrolowania drogi do wł./wył. systemu.

**Max. liczba zdarzeń na godz.:** pole to umożliwia ograniczenie liczby generowanych reakcji dialera (CLIP, SMS,) w ciągu jednej godziny.

**Wszystkie nie 24godzinne wejścia są aktywne po 20s od uzbrojenia dialera.**

### Zakładki Abonent 1-8

Dialer może obsługiwać maksymalnie 8 numerów telefonów.

**Numer:** numer telefonu, pod który mają być wysyłane wiadomości SMS oraz CLIP.

**CLIP przez:** przybliżony czas, przez jaki telefon dzwoni do wybranej osoby (czas liczony jest od momentu wybierania numeru telefonu) po upływie tego czasu dialer rozłącza połączenie.

**Przerwa:** czas pomiędzy kolejnymi sygnalizacjami.

**Liczba razy:** liczba powtórzeń sygnalizacji.

**Sterowanie:** możliwość sterowania wyjściami przez danego abonenta, zdalne uzbrajanie/rozbrajanie i otrzymywanie SMSa statusu

### Zakładka Reakcje

**Zdarzenie:** Sygnalizacja możliwa jest z następujących przyczyn: Uzbrojenie, Rozbrojenie, Pojawienie się masy (pobudzenie) na wejściach IN1-4 i IN6-8, Zanik masy (powrót) na wejściach IN1-4 i IN6-8, Zanik napięcia 12-20VAC (pobudzenie) na IN5, Pojawienie się napięcia 12-20VAC (powrót) na IN5, Test o godzinie A...H.

**Reakcja:** Reakcją na wystąpienie zdarzenia może być: Wystanie wiadomości SMS, Wystanie CLIP, Wystanie wiadomości SMS, a następnie CLIPa, Wystanie CLIP, a następnie SMSa.

**CLIP/SMS do:** należy podać, do którego abonenta ma zostać wysłany SMS lub CLIP.

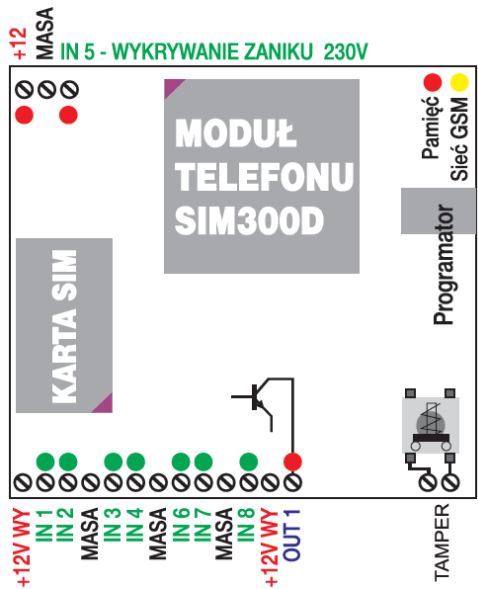
**Treść SMS:** Wiadomość jaka ma być wysłana w przypadku wybrania reakcji SMS. Rozbrojenie lub uzbrojenie dialera anuluje wszystkie przyczyny i skutki sygnalizacji.

Dialer posiada pamięć 8 zdarzeń, tzw. kolejka zdarzeń. Sygnalizacje (reakcje) odbywają się chronologicznie do występowania przyczyn. Uzbrojenie/Rozbrojenie dialera kasuje kolejkę zdarzeń

### Minimalne wymagania

Komputer z systemem Windows 7/8/10 32bit, z portem szeregowym RS232 lub USB+konwerter na RS232.

## Opis wyprowadzeń



Nr BDO 00004737

ul. Żeromskiego 32E ; 05-250 Słupno;  
tel. 503 822 797

[hpd@hpd.com.pl](mailto:hpd@hpd.com.pl) ; [www.hpd.com.pl](http://www.hpd.com.pl)